

Intervenció arqueològica al carrer d'Estruc, 9. Codi: 140/17.

(Barcelona, Barcelonès)
Desembre, 2017

Nº Expedient:
470 K121-NB-2017/1-21262



Joan Piera Sancerni



ABANS. SERVEIS CULTURALS S.L.

c. Ventura Plaja 30-32, Àtic 1^a

08028 Barcelona

Telf.: 667 746 340 /637 794 864

ivansalvado.abans@gmail.com /jordichoren.abans@gmail.com

www.facebook.com/Abans

Arqueòleg director
Joan Piera Sancerni

A handwritten signature in blue ink, consisting of a horizontal line with a loop and a tail.

Coordinador
Ivan Salvadó Jambrina

A handwritten signature in blue ink, featuring a large, stylized 'I' and 'J' with a diagonal slash through them.

A Barcelona, 20 de desembre de 2017

Índex

Fitxa tècnica	4
Motius de la intervenció	5
Localització	6
Marc geogràfic i geològic.....	7
Síntesi històrica i antecedents arqueològics	8
Síntesi històrica	8
Antecedents arqueològics	9
Metodologia	11
Desenvolupament dels treballs arqueològics	12
Conclusions i interpretació.....	14
Afectació arqueològica.....	15
Bibliografia.....	16
Annexos	18
Annex 1	19
Fitxes.....	19
Fitxes d'unitats estratigràfiques.....	20
Fitxes d'estructures.....	21
Fitxes de paviments.....	23
Annex 2	24
Documentació fotogràfica	24
Annex 3	32
Planimetries	32
Índex de plànols	33

Fitxa tècnica

Nom de la intervenció	Carrer d'Estruc, 9
Municipi	Barcelona
Comarca	Barcelonès
Coordenades UTM ETRS89	X 430823.9 / Y 4582040.2
Alçada	11,43 m snm
Tipus de jaciment	Urbà
Tipus d'intervenció	Preventiva
Tipus d'activitat	Control
Resultat de la intervenció	Negatiu
Cronologia	-
Dates de la intervenció	20/12/2017 a 29/12/2017
Coordinador	Ivan Salvadó Jambrina
Arqueòleg director	Joan Piera Sancerni
Topografia	SCOB
Infografia	Ivan Salvadó Jambrina
Propietari de la finca	SUM Investment Capital, SL
Règim jurídic de la finca	Privat
Promoció i finançament	SUM Investment Capital, SL
Codi	140/17
Superfície total del solar/jaciment	241m ²
Superfície afectada	10m ²
Protecció existent	Zona d'Interès Arqueològic

Motius de la intervenció

La present memòria recull els resultats del control arqueològic preventiu (codi del Servei d'Arqueologia de l'Ajuntament de Barcelona: 140/17) de l'execució del projecte de reforma i rehabilitació per la construcció d'oficines a la finca número 9 del carrer Estruc de Barcelona, promogudes pel **SUM Investment Capital, SL** i executades per l'empresa **Construccia**.

Donat que aquest indret s'inclou en una zona d'interès arqueològic i d'alt valor històric, calia la intervenció arqueològica. Es va realitzar un Projecte d'Intervenció Arqueològica coordinat pel Servei d'Arqueologia de l'Ajuntament de Barcelona per tal d'iniciar la recerca de possibles restes patrimonials que es poguessin veure afectades per l'actuació urbanística segons la legalitat vigent¹.

Les motivacions per les quals s'ha fet necessari un control arqueològic en aquesta zona del barri de Ciutat Vella, es deu a què aquesta es troba en un espai inclòs en una "Zona d'Interès Arqueològic" d'un eminent valor, donat que es troba relacionat amb un sector històric molt destacat per a la ciutat.

Les tasques arqueològiques han consistit en el control arqueològic de l'obertura del subsòl per a la realització de les sabates de refonamentació i de la base d'una caixa d'escapes.

Per aquest motiu l'empresa promotora de l'obra, es va posar en contacte amb l'empresa d'arqueologia **ABANS Serveis Culturals sl**, per tal que s'encarregués dels treballs arqueològics derivats de les obres.

Les tasques de control arqueològic han estat realitzades sota la direcció tècnica de l'arqueòleg Joan Piera Sancerni i dutes a terme entre els dies 20 a 29 de desembre de 2017.

¹ Llei 9/93 del patrimoni cultural català i el Decret 78/2002 del Reglament de protecció del patrimoni arqueològic i paleontològic.

Localització



Fig. 1. Plànol topogràfic de situació de la intervenció. Extret de: www.icc.cat, retocat. Basat en base topogràfica E: 1/5000



Fig. 2. Ortofotomapa de situació de la intervenció. Extret de: www.icc.cat, retocat. Basat en base topogràfica E: 1/5000

Municipi	Barcelona
Comarca	Barcelonès
Context	Zona urbana, carrer d'Estruc, 9. Districte de Ciutat Vella (Barcelona).
Coordenades UTM ETRS89	X 430823.9 / Y 4582040.2
Alçada	11,43 m snm

Marc geogràfic i geològic²

La ciutat de Barcelona es troba dins del terme municipal que s'estén a la costa de la mar Mediterrània en una plana d'uns 5 km d'amplària (l'extensió total del terme és de 91,41 km²), limitada al nord-oest per la serra de Collserola, entre els deltes del Llobregat i el Besòs. Donada la seva situació geogràfica d'aquesta plana, on convergeixen dos grans eixos de comunicació (el del Llobregat i l'eix dels rius Besòs, Congost i Ter), ha estat des dels seus inicis un assentament important fins a establir-se com a capital de Catalunya.

La zona on es troba la intervenció arqueològica està situada al denominat Pla de Barcelona, un territori ple d'ondulacions produïdes per uns llits sobre elevats pels quals corrien les aigües dels torrents i limitats pels seus dics naturals, els quals creixen amb l'aportació dels sediments detrítics. Durant l'època prehistòrica i possiblement durant la formació de *Barcino*, aquesta zona encara presentava aquest aspecte: zona d'abundants aqüífers i estanys. Els assentaments se situarien entre els interfluvis deprimits que es formen entre una riera i l'altra.

Geològicament hi ha una unitat quaternària (pleistocè i holocè) que cobreix una de terciària. D'època quaternària a l'holocè, on es localitza l'activitat antròpica, es registren nivells d'argila, sorres i graves d'origen torrencial i col·luvial, a part dels estrats superiors que és on es registrava la major presència de restes arqueològiques d'època contemporània i moderna.

² Tota la informació ha estat extreta íntegrament de *Gran geografia comarcal de Catalunya vol. VIII* (CARRERAS, F. 1982).

Síntesi històrica i antecedents arqueològics

Síntesi històrica

El lloc que ens ocupa té un alt interès històric i arqueològic ja que va formar de l'*ager* o territori de la *Colonia Iulia Augusta Faventia Paterna Barcino*, ciutat romana que va ser fundada en època d'August.

La fundació de *Barcino* va modificar el territori, ja que aquest es va dividir per tal d'estructurar i ordenar el camp i per facilitar, mitjançant el cadastre, la recaptació d'impostos. Aquesta nova ordenació del territori va comportar la desaparició de les antigues *villae* d'època republicana que articulaven l'espai fins a les hores. A partir del canvi d'era se'n varen construir de noves o bé es van modificar les que van perviure.

També cal tenir en compte l'existència de la necròpolis d'època tardana que s'ha documentat en aquesta banda de la ciutat i que estava ubicada a banda i banda de l'antiga via d'accés, la Via Augusta, que desembocava al *cardo maximus* de la ciutat pel nord-est.

El procés d'urbanització de la zona ve determinat per l'augment demogràfic que anirà patint en època tardoantiga. L'increment de l'excedent agrícola, l'inici de l'expansió comercial mediterrània i l'enfortiment dels contactes amb el món occità comportarà una major població que veurà com, ja en època alt medieval, aquesta part del territori s'ocupa de manera sistemàtica per part d'una nova classe social: els comerciants i l'artesanat.

A partir del segle XI comença una etapa de creació de petits *burgs* o *vilanoves* que es van distribuint per tota la zona al voltant de la muralla romana. Aquests nous centres de població es relacionen amb centres econòmics i culturals que amb el temps van conformar àrees plenament urbanitzades. A l'entorn del mercat que se celebrava al peu de la porta oriental de la muralla aparegué el *burgus* o Vilanova del Mercadal, també anomenada Bòria (segle X), sota l'aqüeducte romà en ruïnes s'originà la Vilanova dels Arcs (segle X), i a prop d'edificis religiosos nasqueren d'altres vilanoves, com la de Santa Maria de les Arenes (segle X), o bé la de Santa Maria del Pi, la de Sant Cugat o la de Sant Pere (totes elles del segle XII) (GARCÍA, A.; GUÀRDIA, M. 1992).

El desenvolupament de les diverses vilanoves al voltant de la ciutat va comportar la necessitat de construir un nou recinte emmurallat per a protegir-les (el primer recinte, la muralla romana del segle IV, havia quedat sobrepassada pel creixement demogràfic). Així doncs, durant la

segona meitat del segle XIII es començà la construcció de la nova muralla, que seguí un traçat que actualment és ocupat per la Rambla, la plaça de Catalunya, el carrer de Fontanella, el carrer de Trafalgar, el passeig de Lluís Companys i el passeig de Picasso.

En època moderna els barris de la ciutat es van veure modificats per la Guerra de Successió, al 1714, quan, a partir de la derrota catalana d'aquest any, Felip V decideix construir la Ciutadella al barri de la Ribera. Aquest fet va provocar l'enderrocament d'una part important del barri, en concret la zona situada a ponent de l'església de Santa Maria del Mar. L'enderroc es va dur a terme entre el 1715 i 1718 fet que va produir l'aglomeració de la població en la resta de la zona.

Durant la segona meitat del segle XIX i els inicis del segle XX, l'antic quarter de mar va ser afectat per processos que en modificaren la fesomia: la conversió dels antics cementiris parroquials i d'altres espais en places públiques³, les desamortitzacions de la primera meitat del segle XIX, l'enderrocament de les muralles el 1854 (GARCÍA, A.; GUÀRDIA, M. 1992), l'enderrocament de la Ciutadella l'any 1869, i l'obertura de nous carrers més amples i rectes a la ciutat antiga (carrer de la Princesa, entre 1851 i 1853, i la Via Laietana, entre 1908 i 1913).

Antecedents arqueològics⁴

Són nombroses les intervencions arqueològiques que s'han dut en la zona en els darrers anys, les més rellevants són:

- A la finca nº 4-6 del carrer d'Estruc, en una primera fase de treballs, l'any 2011, només es va obrir un sondeig, localitzant-se un mur que es podria datar dels segles XVIII-XIX, època de construcció del cos de la finca del carrer d'Estruc, on es va fer el sondeig.
- En una segona fase dels treballs en aquesta mateixa finca, realitzada durant l'any 2013, es van documentar les restes d'un important conjunt industrial del segle XVIII. En concret, estaríem parlant de dos forns i les seves cambres de treball, que foren amortitzats per un enderroc de finals del segle XVIII, i que va permetre la seva excepcional conservació. La recerca de paral·lels han permès concretar la seva funció, conjunt que estaria relacionat amb la indústria del sabó. Segons la documentació consultada, semblaria ser que a finals del segle XVIII, en aquest mateix carrer, existia

³ Pel que fa als cementiris parroquials, el 1775 Carles III va ordenar suprimir-los a l'interior de les grans urbs i es construï el Cementiri Nou a la platja de la Mar Bella; el 1816 s'ordenà que els de dins de les ciutats fossin empedrats (GARCÍA, A.; GUÀRDIA, M. 1992).

⁴ Text extret íntegrament del PIA elaborat pel Servei d'Arqueologia de l'Ajuntament de Barcelona, Pàg. 3-5.

una fàbrica de sabó tou i de pedra propietat del senyor Feliu Permanyer, però per motius d'higiene i males olors, aquesta fàbrica fou clausurada, i traslladada fora muralles.

Per una altra banda hi havia la possibilitat de localitzar un element relatiu al patrimoni de la Guerra Civil Espanyola (1936-1939). Arran dels atacs aeris feixistes contra la població civil, la Generalitat va organitzar la Junta de Defensa Passiva que s'havia d'encarregar de la construcció de refugis antiaeris. Per a la construcció d'aquests refugis es feia un projecte inicial i era una brigada d'obriers de la pròpia Generalitat, i més endavant del propi ajuntament, qui s'encarregava de la seva construcció. A mesura que anava avançant la guerra, foren els mateixos ciutadans els que en feien l'execució seguint els models establerts per la Generalitat. A Barcelona se'n construïren al voltant de 1.400. De la majoria de refugis es coneix la ubicació aproximada, i una part del recorregut. És difícil tenir coneixement dels accessos, ja que alguns projectes no es van realitzar en la seva totalitat. Els primers refugis antiaeris construïts varen ser dissenyats per a la seva futura reutilització, principalment eren galeries de mina que serviren per incorporar-les a la xarxa del clavegueram de la ciutat. Els primers de grans dimensions, es varen condicionar amb les planxes de formigó armat, per a la seva utilització com a banys públics, biblioteques o aparcaments. La majoria de refugis veïnals tenien un caràcter provisional i efímer. La seva construcció es deuria al treball abnegat de civils no militaritzats, vells i, sobretot, dones i nens. Varen començar als barris amb una gran tradició associativa i sense comprometre els ciments dels edificis, com per exemple a les places públiques.

- Per la informació recollida a l'Arxiu Administratiu de l'Ajuntament de Barcelona, podria tractar-se dels següents refugis, dels quals no s'ha conservat els plànols i, si existeixen, encara no s'han pogut localitzar: Refugi antiaeri 0067 (1702). Carrer Estruc, 7. Es coneix l'existència d'aquest refugi pel llistat de refugis antiaeris del 16 de juliol de 1938 publicat a l'Atlas dels Refugis de la Guerra Civil espanyola a Barcelona publicat per l'Ajuntament de Barcelona i CLABSA. En no tenir més documentació de l'estructura defensiva, ja sigui de l'època o fruit d'intervencions de documentació posterior, no es pot aportar més informació

Metodologia

Degut a les característiques de l'obra, es va dur a terme un control arqueològic de les obres de rebaix del subsòl, per tal de detectar la presència o no de restes arqueològiques, paleontològiques o patrimonials.

En cas d'haver-ne localitzat, aquestes s'haurien documentat oportunament, prèvia notificació als serveis territorials del servei d'arqueologia de la Generalitat de Catalunya. Aquesta documentació hauria pogut comportar l'excavació de les restes arqueològiques aparegudes, la qual s'hauria realitzat seguint la metodologia corresponent, basada en el registre de les dades a través del model de fitxa proposat per E. C. Harris i per A. Carandini (HARRIS, E. 1991 i CARANDINI, A.1997). Aquest consisteix en registrar objectivament els elements i estrats que s'exhumen realitzant una numeració d'aquests en forma d'Unitats Estratigràfiques (UE), que permeten la individualització de cada element. Cada Unitat Estratigràfica es troba registrada en una fitxa de camp (en aquest cas s'utilitza la dissenyada per l'empresa d'arqueologia ABANS sl, on s'indica la situació del jaciment, i les característiques de l'estrat (color, textura, consistència, materials que conté, cronologia aproximada, etc...), de l'estructura (tècnica constructiva, materials emprats, mides, etc...), del paviment o de l'element negatiu. Les UUEE s'han numerat correlativament, iniciant la numeració a 1 i acabant en 6.

Desenvolupament dels treballs arqueològics

Les tasques arqueològiques de control de les obres per la instal·lació d'un ascensor a la finca número 9 del carrer de Estruc van iniciar-se el dia 20 de desembre de 2017. Aquesta reforma i rehabilitació de la finca provocà l'enderroc i el rebaix de la zona on es va projectar la col·locació del fossat per a la instal·lació de la maquinaria de l'ascensor, cosa que afectava totalment el subsòl on estava projectat. Així doncs, donat els precedents arqueològics que s'han documentat en d'altres edificis del voltant, a més d'existir la possibilitat de localitzar el refugi antiaeri número 0067 (1702) documentat en l'inventari de refugis de la Guerra Civil, es va creure imprescindible el seguiment arqueològic dels moviments de terres que s'havien de dur a terme.

En un primer moment es va delimitar l'àrea on hi anava ubicat el fossat per la instal·lació d'un ascensor. Aquesta zona estava situada en una planta sota el nivell de carrer, a uns 2,60m de profunditat, on ja havia estat ubicat un anterior ascensor. La zona a excavar era un rectangle de 3,60m de llargària per 2,60m d'amplada (veure fotos número 1 i 2). Primerament es van haver d'aixecar dos paviments, part del que s'havia acabat de col·locar (UE 1) era formigó amb un forjat de ferro. Aquest paviment s'assentava sobre un terra compostat per rajoles ceràmiques de 25x25cm amb una base de preparació de formigó i un recreixement de totxos que elevaven el nivell del terra uns 30cm (UE 2) (veure foto número 4). Entre aquests recreixements hi va aparèixer un nivell de runa de les obres de rehabilitació que es van realitzar a l'immoble en el passat. Tots aquests treballs d'enderroc i extracció de runa i terres es van realitzar amb una màquina retroexcavadora giratòria mini que anava picant i extraient els diferents elements que composaven aquestes estructures d'època actual.

Sota d'aquest paviment de rajoles hi havia una preparació de ciment que s'assentava sobre del terreny geològic (UE 6) en el cantó oest de la zona de treball (veure foto número 8). A l'altra cantó es va trobar la solera de l'antic ascensor, era un nivell de morter amb graves i ciment (UE 4) que s'assentava sobre el terreny geològic (veure foto número 5) i en l'extrem sud sobre quatre tubs d'uralita que conduïen 4 cables elèctrics de mitja tensió (UE 5) (veure fotos número 6 i 7).

El projecte de l'arquitecta encarregada de les obres preveia la col·locació de la fonamentació de formigó fent un calaix d'una potència d'1,90m però la presència dels cables elèctrics de mitja tensió a la cota d'1,30m respecte el paviment actual van fer recalcular la potència de l'excavació del fossat (veure foto número 9). La direcció d'obra va decidir fer una cala de sondeig d'uns 0,5m d'amplada amb una potència de 0,90m que mostrava la composició de l'estrat geològic (veure

foto número 10). Després de fer aquesta cala de sondeig es va decidir que no calia aprofundir més i instal·lar la maquinària de l'ascensor dins dels rebaixos realitzats, fet que indica que la instal·lació de l'ascensor no comportarà la destrucció d'aquest servei d'època contemporània.

Conclusions i interpretació

La intervenció arqueològica, realitzada a l'edifici número 9 del carrer Estruc, tenia com a fites descobrir i documentar possibles restes arqueològiques conservades durant les obres que es tenien previst d'efectuar per la instal·lació d'un ascensor a l'esmentat edifici. Tanmateix havia la possibilitat de localitzar la ubicació del refugi antiaeri, número 0067 (1702), documentat en l'inventari de refugis de la Guerra Civil però encara no trobat.

Després de la realització dels treballs arqueològics podem concloure que els resultats han estat negatius en quant a la localització de restes històriques.

L'existència d'uns rebaixos previs i la construcció d'una habitació subterrània va fer que s'eliminés totalment la possible seqüència física històrica.

El projecte preveu la col·locació de la fonamentació de formigó del futur ascensor en un nou calaix, per aquest motiu es va eliminar part d'una altra solera de fonamentació d'un anterior ascensor que ocupava part de l'àmbit projectat i es va rebaixar el terreny geològic que es va localitzar a l'altra part de la zona de treball.

Per aquests motius conclourem que la obra i instal·lació de l'ascensor a la finca número 9 del carrer Estruc de Barcelona no afecta cap estructura arqueològica.

Afectació arqueològica

Degut a la no aparició de restes arqueològiques o patrimonials de qualsevol tipus, no es pot parlar de cap tipus d'afectació de tipus arqueològic.

Bibliografia

- BANKS, P. (1992): "L'estructura urbana de Barcelona, 714-1300" a *Història de Barcelona* vol II. Barcelona.
- CARANDINI, A. (1997): *Historias en la tierra. Manual de excavación arqueológica*. Editorial Crítica. Barcelona.
- CARRERAS, F. (1982): *Gran geografia comarcal de Catalunya vol. VIII Barcelonès i Baix Llobregat*. Barcelona.
- DA (2002): *Diccionari d'arqueologia*. Termcat. Barcelona.
- GARCÍA, A.; GUÀRDIA, M. (1992): "Consolidació d'una estructura urbana: 1300-1516" a *Història de Barcelona vol.III*. Barcelona.
- GARCÍA, A.; GUÀRDIA, M. (1992): "Estructura urbana. La transformació callada: 1516-1714" a *Història de Barcelona vol.IV*. Barcelona.
- HARRIS, E. (1991): *Principios de estratigrafía arqueológica*. Editorial Crítica. Barcelona.
- INSTITUT CARTOGRÀFIC DE CATALUNYA (n.d): Mapa de Barcelona. Baixat el 5 de desembre de 2017 a <http://www.icc.cat/vissir3/?lang=cat&toponim=barcelona>
- OLIVÉ, J. (1993): "Les rieres del pla de Barcelona a mitjan del segle XIX" a *III Congrés d'Història de Barcelona. Ponències i Comunicacions: La ciutat i el seu territori, dos mil anys d'Història. Balanç historiogràfic d'una dècada*. Institut municipal d'Història. Barcelona.
- PALET, J.M. (1994): "Estudi territorial del Pla de Barcelona: Estructuració i evolució del territori entre l'època íbero-romana i l'altmedieval segles II-I a.C.- S.X-XI d.C." a *Estudis i Memòries d'Arqueologia de Barcelona núm.1*. Centre d'Arqueologia de la Ciutat, Institut de Cultura. Barcelona.
- SOLÉ, L. (1963): "Ensayo de interpretación del cuaternario barcelonés" a *Miscelánea Barcinonensia*. Ajuntament de Barcelona. Barcelona.

- VILA, P. (1977): "La circulació de les aigües del Pla de Barcelona en el passat" a *Cuadernos de Arqueologia e Historia de la Ciudad. Seminario de Investigación A. Duran Sanpere. I Cot'loqui del Pla de Barcelona*. Fac. de Geografia i Història, U.B. Museu d'Història de la Ciutat. Barcelona.

Annexos



Annex 1

Fitxes

UE 3 Sector Àmbit Sondeig
 Definició Estrat d'anivellació Color Gris Textura Altres Potència (m) 0,30
 Consistència Solta Cronologia segle XXI Criteri de datació Absoluta per materials
 Descripció Nivell de runa d'època contemporània amb restes de les obres que es van realitzar anteriorment, maons, plàstics, vidres, etc...

Interpretació Estrat de recreixement i reompliment per col·locar el paviment UE 2.

Ref. fotogràfica

Igual a

Cobreix a

4,6

Adossat a

En contacte amb

Tallat per

Se li assenta

Reomple a

Se li adossa

Cobert per

2

UE 6 Sector Àmbit Sondeig
 Definició Estrat geològic Color Vermell Textura Argilosa Potència (m)
 Consistència Compacta Cronologia Criteri de datació Absoluta per estratigrafia
 Descripció Argiles quaternàries amb nòduls de carbonatacions càlciques. En algunes zones del solar s'ha documentat argiles vermelles amb vetes d'argiles marró clar.

Interpretació Terreny geològic

Ref. fotogràfica

Igual a

Adossat a

En contacte amb

Tallat per

Cobreix a

Reomple a

Se li adossa

Cobert per

3,5

Se li assenta

UE	4	Sector	Sondeig	Àmbit	MR
Definició	Fonament		Ampl/Long/Alç (m)	1,80 / 1,80 /	Orientació
Tipus de parament	Mortorada		Tècnica constructiva	Encofrat	
Tipus de filades	No segueix filades		Criteri de datació	Absoluta per materials	
Ref. fotogràfica			Cronologia	segle XX	
Descripció	Solera quadrada que servia de fonamentació per l'antic ascensor de l'edifici				
Interpretació	Solera per l'ascensor de l'anterior edifici				
Tipus de teula	Àrab <input type="checkbox"/> Tegula <input type="checkbox"/> Imbrex <input type="checkbox"/>				
Materials	<input type="checkbox"/> Argila <input type="checkbox"/> Ceràmica <input type="checkbox"/> Graves <input type="checkbox"/> Maó <input type="checkbox"/> Morter <input type="checkbox"/> Pedra <input type="checkbox"/> Terra <input type="checkbox"/> Teula <input type="checkbox"/> Tova <input type="checkbox"/> Rajoles <input checked="" type="checkbox"/> Morter de ciment				
Components del morter	<input type="checkbox"/> Calç <input type="checkbox"/> Carbons <input type="checkbox"/> Cendra <input type="checkbox"/> Ceràmica <input type="checkbox"/> Graves <input type="checkbox"/> Terra <input type="checkbox"/> Xamota <input checked="" type="checkbox"/> Ciment Granulometria <input type="checkbox"/> Fina (0-2 mm) <input checked="" type="checkbox"/> Mitjana (2-5 mm) <input checked="" type="checkbox"/> Grossa (+5mm)				
Tipus de pedres	<input type="checkbox"/> Carreuons <input type="checkbox"/> Carreus <input type="checkbox"/> Còdols <input type="checkbox"/> Desbastades <input type="checkbox"/> Sense treballar Dimensions <input type="checkbox"/> Petita (0-10cm) <input type="checkbox"/> Mitjana (10-30 cm) <input type="checkbox"/> Gran (→30cm)				
Tipus de maons	<input type="checkbox"/> Massissos <input type="checkbox"/> Totxo <input type="checkbox"/> Dimensions Gruix /Ampl./long. (cm) / /				
Igual a					
Solidari amb					
Cobert per	3				
Tallat per					
Se li adossa					
Adossat a					
Reomplert per					
Reomple a					
Assentat a	5,6				
Se li assenta	2				
Tapia a					
Tapiat per					

UE 5 Sector Sondeig Àmbit MR
 Definició Serveis Ampl/Long/Alç (m) 0,50 / 2,68 / 0,55 Orientació Nord-Sud
 Tipus de parament Tècnica constructiva Encofrat
 Tipus de filades Criteri de datació Absoluta per materials
 Ref. fotogràfica Cronologia segle XX
 Descripció Estructura de ciment per encabir quatre tubs d'uralita que contenen cables elèctrics de mitja tensió

Interpretació Estructura per l'electricitat de mitja tensió.

Tipus de teula	Àrab <input type="checkbox"/> Tegula <input type="checkbox"/> Imbrex <input type="checkbox"/>
Materials	<input type="checkbox"/> Argila <input type="checkbox"/> Ceràmica <input type="checkbox"/> Graves <input type="checkbox"/> Maó <input type="checkbox"/> Morter <input type="checkbox"/> Pedra <input type="checkbox"/> Terra <input type="checkbox"/> Teula <input type="checkbox"/> Tova <input type="checkbox"/> Rajoles <input checked="" type="checkbox"/> Ciment
Components del morter	<input type="checkbox"/> Calç <input type="checkbox"/> Carbons <input type="checkbox"/> Cendra <input type="checkbox"/> Ceràmica <input type="checkbox"/> Graves <input type="checkbox"/> Terra <input type="checkbox"/> Xamota <input type="checkbox"/> Granulometria <input type="checkbox"/> Fina (0-2 mm) <input type="checkbox"/> Mitjana (2-5 mm) <input type="checkbox"/> Grossa (+5mm)
Tipus de pedres	<input type="checkbox"/> Carreuons <input type="checkbox"/> Carreus <input type="checkbox"/> Còdols <input type="checkbox"/> Desbastades <input type="checkbox"/> Sense treballar Dimensions <input type="checkbox"/> Petita (0-10cm) <input type="checkbox"/> Mitjana (10-30 cm) <input type="checkbox"/> Gran (→30cm)
Tipus de maons	<input type="checkbox"/> Massissos <input type="checkbox"/> Totxo Dimensions Gruix /Ampl./long. (cm) / /

Igual a

Solidari amb

Cobert per

Tallat per

Se li adossa

Adossat a

Reomplert per

Reomple a

Assentat a 6

Se li assenta 4

Tapia a

Tapiat per

UE	1 Sector	Àmbit	Sondeig
Definició	Paviment	T. constructiva	Enrajolat a junta correguda
Components	Morter	Cronologia	Segle XXI
Gruix /Ampl./Long.(m)	0,15 / /	Ref. fotogràfica	Criteri datació
Descripció	Morter de formigó amb un forjat de varnilles de ferro		
Interpretació	És l'actual terra de l'edifici		
Igual a	Contemporani a		
Adossat a	Reomple a		
Assentat a	Se li adossa		
2			
Tallat per	Cobert per		
Se li assenta	Solidari amb		
Assentat a	Tapia a		
2			

UE	2 Sector	Àmbit	Sondeig
Definició	Paviment	T. constructiva	Enrajolat a junta correguda
Components	Rajoles	Cronologia	Segle XX
Gruix /Ampl./Long.(m)	0,30 / /	Ref. fotogràfica	Criteri datació
Descripció	Rajoles de 25x25cm amb un recreixement de totxos i ciment i runa (UE3) contemporània.		
Interpretació	Terra de l'antic edifici.		
Igual a	Contemporani a		
Adossat a	Reomple a		
Assentat a	Se li adossa		
3			
Tallat per	Cobert per		
Se li assenta	Solidari amb		
1			
Assentat a	Tapia a		
3			

Annex 2

Documentació fotogràfica

Índex de fotografies

Foto 1. Estat inicial del lloc on s'ha d'instal·lar l'ascensor.

Foto 2. Vista general del lloc on s'ha d'instal·lar l'ascensor.

Foto 3. Inici dels treballs d'excavació.

Foto 4. Treballs d'enderroc dels paviments UE 1 i UE 2.

Foto 5. Treballs d'enderroc de la solera de l'antic ascensor UE 4.

Foto 6. Treballs de descobriment dels cables elèctrics UE 5.

Foto 7. Estat final dels cables elèctrics UE 5.

Foto 8. Vista del tall, paviments UE 1 i UE 2 i terreny natural UE 6.

Foto 9. Vista general del lloc un cop realitzades les tasques d'excavació.

Foto 10. Vista final de la cala de sondeig en el terreny geològic.

Inventari fotogràfic del CD annex

- 140/17 (01) Estat inicial del lloc on s'ha d'instal·lar l'ascensor.
- 140/17 (02) *Vista general* del lloc on s'ha d'instal·lar l'ascensor.
- 140/17 (03) Inici dels treballs d'excavació.
- 140/17 (04) Treballs d'enderroc dels paviments UE 1 i UE 2.
- 140/17 (05) Vista del nivell de runa UE 3.
- 140/17 (06) Treballs d'enderroc de la solera de l'antic ascensor UE 4.
- 140/17 (07) Vista de la fonamentació de l'edifici.
- 140/17 (08) Treballs de descobriment dels cables elèctrics UE 5.
- 140/17 (09) Estat final dels cables elèctrics UE 5.
- 140/17 (10) Vista del tall, paviments UE 1 i UE 2 i terreny geològic UE 6.
- 140/17 (11) Vista del lloc un cop realitzades les tasques d'excavació.
- 140/17 (12) Vista aèria del lloc un cop realitzades les tasques d'excavació.
- 140/17 (13) Inici dels treballs d'excavació de la cala de sondeig.
- 140/17 (14) Vista final de la cala de sondeig en el terreny geològic.



Foto 1. Estat inicial del lloc on s'ha d'instal·lar l'ascensor.



Foto 2. Vista general del lloc on s'ha d'instal·lar l'ascensor.



Foto 3. Inici dels treballs d'excavació.



Foto 4. Treballs d'enderroc dels paviments UE 1 i UE 2.



Foto 5. Treballs d'enderroc de la solera de l'antic ascensor UE 4.



Foto 6. Treballs de descobriment dels cables elèctrics UE 5.



Foto 7. Estat final dels cables elèctrics UE 5.



Foto 8. Vista del tall amb els paviments UE 1 i UE 2 i el terreny geològic UE 6.



Foto 9. Vista general del lloc un cop realitzades les tasques d'excavació.



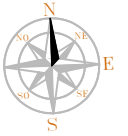
Foto 10. Vista final de la cala de sondeig en el terreny geològic.

Annex 3

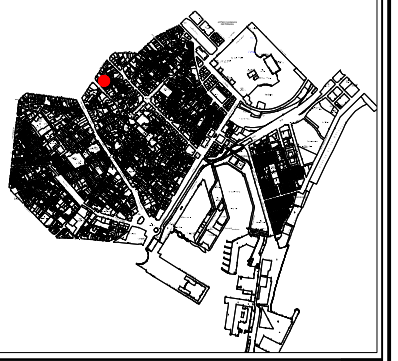
Planimetries

Índex de plànols





- 1- Plànol de localització E: 1/1000. A3
- 2- Topografia actual sobre "Quarterons Garriga i Roca" (1858). Quarteró nº42. Fons de Gràfics. Arxiu Històric de la Ciutat. Barcelona. E: 1/500. A3
- 3- Plànol general E: 1/100. A3
- 4-Secció A-.A' E: 1/20. A3



UBICACIÓ



LLEGENDA

-  Finca afectada
-  "Los edificios antiguos"
-  "Esta tinta representa los edificios de nueva construcción"
-  "Los de media existencia"

INTERVENCIÓ

Intervenció arqueològica al carrer d'Estruc, 9 (Barcelona, Barcelonès)

TÍTOL

Topografia actual sobre "Quartrons Garriga i Roca" (1858). Quartró n°42. Fons de Gràfics. Arxiu Històric de la Ciutat. Barcelona.

DIRECTOR

Joan Piera Sancerni

PLANIMETRIA

Ivan Salvadó Jambrina

CODI

140/17

NÚMERO D'EXPEDIENT

470 K121-NB-2017/1-21262

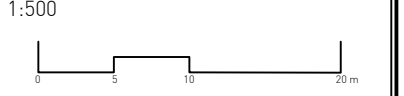
DATA

Desembre 2017

BASE TOPOGRÀFICA

ICGC 1:5000 Sistema de referència ETRS89

ESCALA



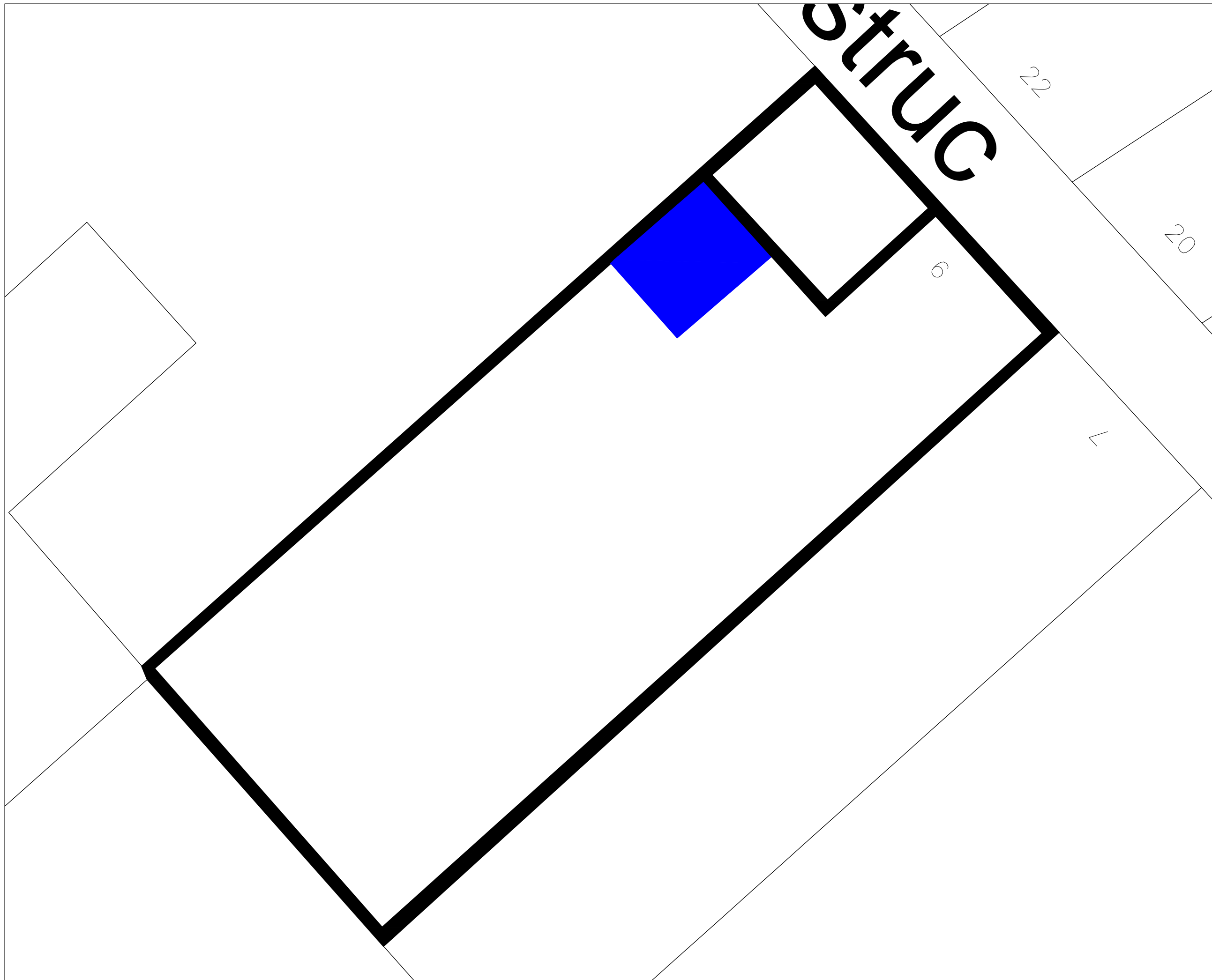
NÚM

2

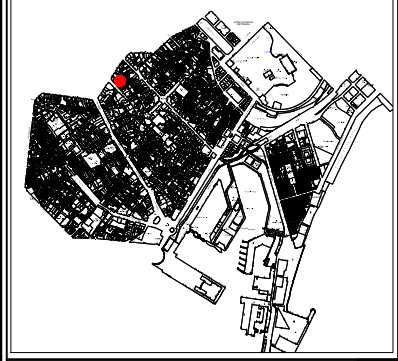
CLIENT

SUM Investment Capital, sl

anta Anna



UBICACIÓ



LLEGENDA

- Finca afectada
- Fossat ascensor

INTERVENCIÓ

Intervenció arqueològica al carrer d'Estruc, 9 (Barcelona, Barcelonès)

TÍTOL

Plànol general

DIRECTOR

Joan Piera Sancerni

PLANIMETRIA

Ivan Salvadó Jambrina

CODI

140/17

NÚMERO D'EXPEDIENT

470 K121-NB-2017/1-21262

DATA

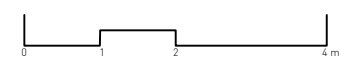
Desembre 2017

BASE TOPOGRÀFICA

ICGC 1:5000 Sistema de referència ETRS89

ESCALA

1:100

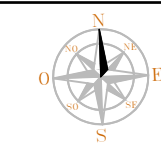
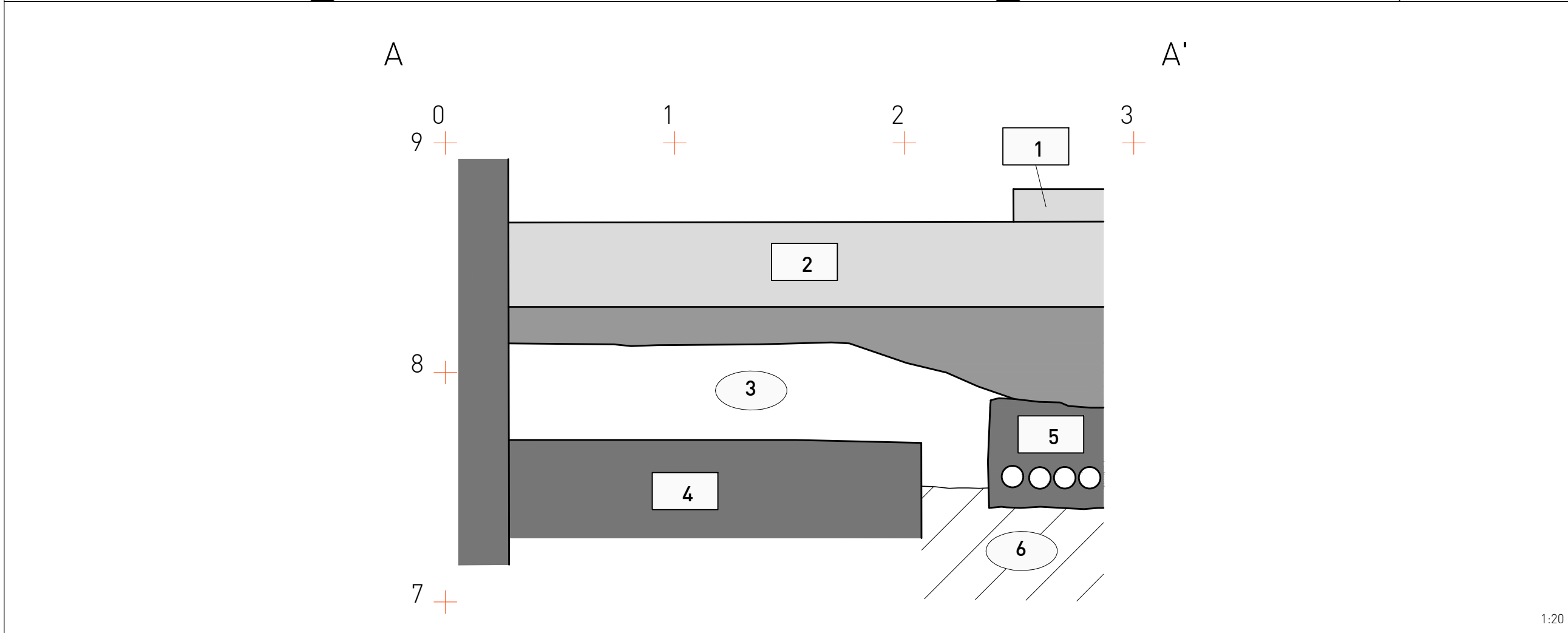
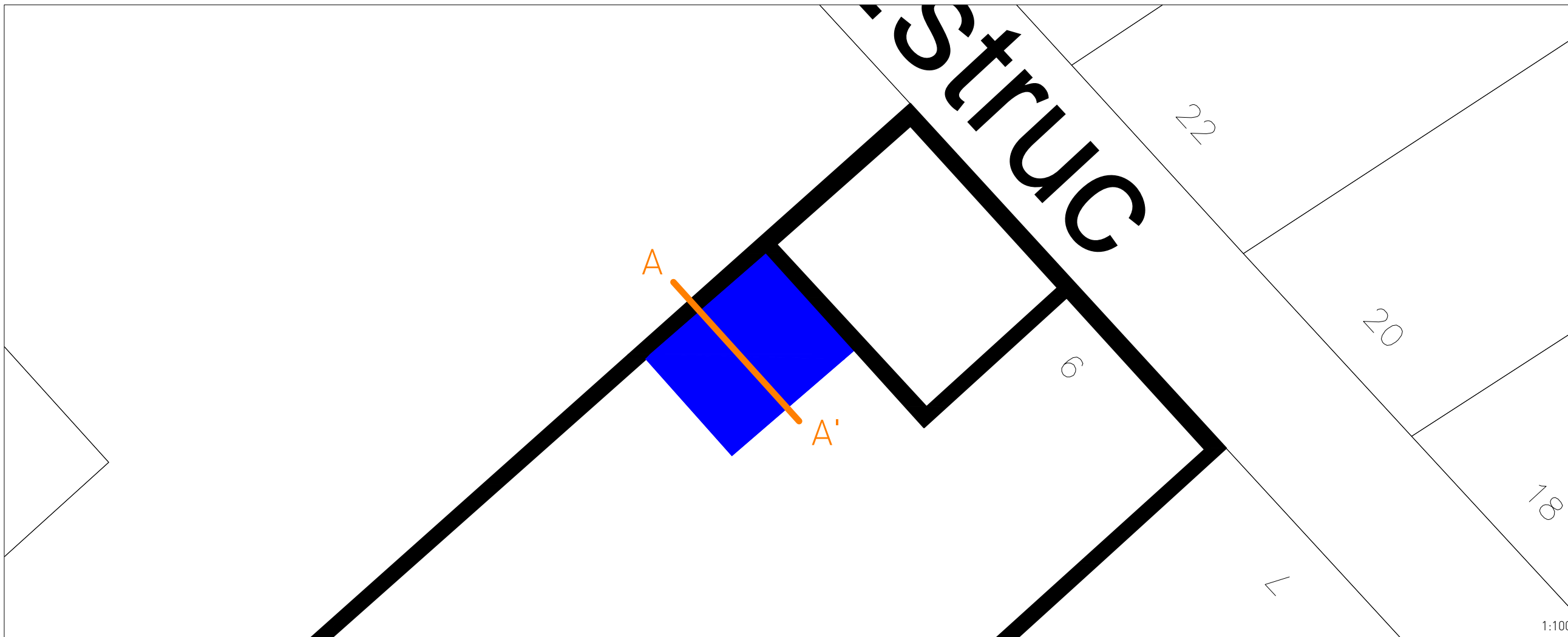


NÚM

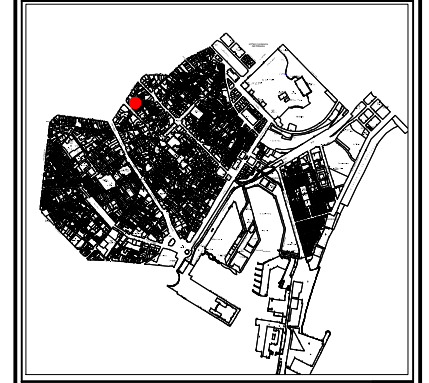
3

CLIENT

SUM Investment Capital, sl



UBICACIÓ



LLEGENDA

- Finca afectada
- Fossat ascensor
- Formigó
- Estructures en secció
- Paviments en secció

INTERVENCIÓ
Intervenció arqueològica al carrer d'Estruc, 9 (Barcelona, Barcelonès)

TÍTOL
Secció A-A'

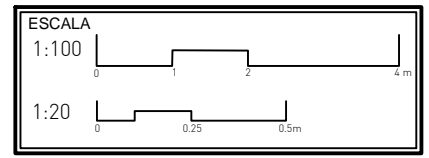
DIRECTOR
Joan Piera Sancerni

PLANIMETRIA
Ivan Salvadó Jambrina

CODI
140/17
NÚMERO D'EXPEDIENT
470 K121-NB-2017/1-21262

DATA
Desembre 2017

BASE TOPOGRÀFICA
ICGC 1:5000 Sistema de referència ETRS89



NÚM
4

CLIENT
SUM Investment Capital, sl